

МИНИСТЕРСТВО ОБРАЗОВАНИЯ И НАУКИ РОССИЙСКОЙ ФЕДЕРАЦИИ  
ФЕДЕРАЛЬНОЕ ГОСУДАРСТВЕННОЕ ОБРАЗОВАТЕЛЬНОЕ УЧРЕЖДЕНИЕ  
ВЫСШЕГО ОБРАЗОВАНИЯ  
«САРАТОВСКАЯ ГОСУДАРСТВЕННАЯ ЮРИДИЧЕСКАЯ АКАДЕМИЯ»  
БАЛАКОВСКИЙ ФИЛИАЛ

**ОТЧЕТ**  
о самообследовании

Балаковского филиала  
федерального государственного бюджетного образовательного учреждения  
высшего образования  
«Саратовская государственная юридическая академия»

по состоянию на 01 апреля 2017 года

Директор



/Андрюнин С.В./

*Отчет одобрен на заседании  
Ученого совета  
Балаковского филиала  
ФГБОУ ВО «СГЮА»,  
протокол № 6  
«11» апреля 2017 г.*

Балаково 2017

**СОДЕРЖАНИЕ**

|   |                      |
|---|----------------------|
| <b>Раздел 1. Аналитическая часть.....</b>                                       | <b><i>стр.3</i></b>  |
| 1. Общие сведения о филиале.....  | <i>стр.3</i>         |
| 2. Образовательная деятельность.....  | <i>стр.6</i>         |
| 2.1 Содержание образовательных программ.....                                    | <i>стр.6</i>         |
| 2.2 Организация учебного процесса.....  | <i>стр.10</i>        |
| 2.3 Внутривузовская система гарантии качества образовательной деятельности..... | <i>стр.11</i>        |
| 2.4 Ориентация на рынок труда и востребованность выпускников.....               | <i>стр.12</i>        |
| 2.5 Кадровое обеспечение.....   | <i>стр.13</i>        |
| 3. Научно-исследовательская деятельность.....                                   | <i>стр.14</i>        |
| 4. Международная деятельность.....  | <i>стр.15</i>        |
| 5. Внеучебная работа.....   | <i>стр.15</i>        |
| 6. Материально-техническое обеспечение.....                                     | <i>стр.25</i>        |
| Приложения.....   | <i>стр.28</i>        |
| <b>Раздел 2. Результаты анализа показателей самообследования....</b>            | <b><i>стр.37</i></b> |

## **РАЗДЕЛ 1. АНАЛИТИЧЕСКАЯ ЧАСТЬ**

### ***1. ОБЩИЕ СВЕДЕНИЯ О ФИЛИАЛЕ***

Балаковский филиал федерального государственного бюджетного образовательного учреждения высшего образования «Саратовская государственная юридическая академия» (далее Балаковский филиал ФГБОУ ВО «СГЮА») является обособленным структурным подразделением ФГБОУ ВО «СГЮА», созданным для осуществления образовательных и иных уставных функций Академии в г. Балаково Саратовской области.

Балаковский филиал создан приказом Министерства общего и профессионального образования Российской Федерации от 23.06.1999 № 1748 как Балаковский филиал Саратовской государственной академии права. В дальнейшем, Приказом Министерства образования и науки Российской Федерации от «27» июля 2011 г. № 1828 Балаковский филиал Саратовской государственной академии права переименован в Балаковский филиал федерального государственного бюджетного образовательного учреждения высшего профессионального образования «Саратовская государственная юридическая академия». Приказом Министерства образования и науки Российской Федерации от 13 октября 2015 г. № 1137 Балаковский филиал федерального государственного бюджетного образовательного учреждения высшего профессионального образования «Саратовская государственная юридическая академия» переименован в Балаковский филиал федерального государственного бюджетного образовательного учреждения высшего образования «Саратовская государственная юридическая академия».

Филиал осуществляет свою деятельность на основании Лицензии на осуществление образовательной деятельности от 20.01.2016 г. № 1886 (выдана Федеральной службой по надзору в сфере образования и науки РФ), Свидетельства о государственной аккредитации от 02.03.2016 г. № 1703

(выдано Федеральной службой по надзору в сфере образования и науки РФ), Устава ФГБОУ ВО «СГЮА» от 13.10.2015 г. № 1137 (утвержден Министерством образования и науки РФ), Положения о Балаковском филиале ФГБОУ ВО «СГЮА» от 24.11.2015г. протокол № 3 (утверждено председателем ученого совета, ректором ФГБОУ ВО «СГЮА»).

Местонахождение Балаковского филиала ФГБОУ ВО «СГЮА» - 413865, Саратовская область, г. Балаково, ул. Красная Звезда, д.8/1.

Филиал создан для осуществления следующих задач:

– удовлетворение потребностей личности в интеллектуальном, культурном и нравственном развитии посредством получения высшего и послевузовского профессионального образования, а также дополнительного профессионального образования;

– удовлетворение потребностей общества и государства в квалифицированных специалистах с высшим профессиональным образованием, в научно-педагогических кадрах высшей квалификации;

– развитие наук и искусств посредством научных исследований и творческой деятельности научно-педагогических работников и обучающихся, использование полученных результатов в образовательном процессе;

– подготовка, переподготовка и повышение квалификации работников с высшим образованием, научно-педагогических работников высшей квалификации, руководящих работников и специалистов по профилю ВУЗа;

– сохранение и приумножение нравственных, культурных и научных ценностей общества;

– воспитание у обучающихся чувства патриотизма, любви и уважения к народу, национальным традициям и духовному наследию России, бережного отношения к репутации ВУЗа;

– формирование у обучающихся гражданской позиции, способности к труду и жизни в условиях современной цивилизации и демократии;

– распространение знаний среди населения, повышение его образовательного и культурного уровня.

Общее руководство Балаковским филиалом осуществляет ректор Академии и Ученый совет Академии. Органами управления Балаковским филиалом Академии являются директор Балаковского филиала Академии и ученый совет Балаковского филиала Академии.

Организационная структура филиала представлена в Приложении № 1.

## **2. ОБРАЗОВАТЕЛЬНАЯ ДЕЯТЕЛЬНОСТЬ**

В соответствии с Лицензией на осуществление образовательной деятельности филиал имеет право реализовывать следующие образовательные программы:

**1. высшего образования:**

– 40.03.01 Юриспруденция (квалификация бакалавр);

**2. дополнительного профессионального образования.**

### **2.1. СОДЕРЖАНИЕ ОБРАЗОВАТЕЛЬНЫХ ПРОГРАММ**

Филиал осуществляет подготовку обучающихся по программам высшего образования в соответствии со стандартами ГОС ВПО, ФГОС ВПО и ФГОС ВО.

**Направление подготовки 40.03.01 Юриспруденция (квалификация бакалавр).**

Основная профессиональная образовательная программа высшего образования (ОПОП ВО) бакалавриата, реализуемая в Балаковском филиале ФГБОУ ВО «СГЮА» по направлению подготовки 40.03.01 Юриспруденция представляет собой систему документов, разработанную и утвержденную образовательной организацией с учетом требований рынка труда на основе ФГОС ВО, а также с учетом рекомендованной примерной образовательной программы.

Формы обучения – очная, заочная. Срок обучения: очная форма – 4 года, заочная форма – 5 лет, ускоренное обучение по индивидуальному учебному плану – 3 года.

Трудоемкость освоения ОПОП ВО составляет 240 зачетных единиц, включая все виды аудиторной и самостоятельной работы студента, практики и время, отводимое на контроль качества освоения студентом основной образовательной программы.

Целью ОПОП ВО является развитие у студентов личностных качеств: формирование общекультурных и профессиональных компетенций в соответствии с требованиями ФГОС ВО, а также формирование организованного, трудолюбивого, ответственного, с гражданской позицией, толерантного, готового к продолжению образования и включению в инновационную деятельность и адаптацию на рынке труда и занятости на основе овладения общекультурными и профессиональными компетенциями ОПОП ВО. В области воспитания общими целями является формирование социально-личностных качеств студентов: целеустремленности, организованности, трудолюбия, ответственности, гражданственности, коммуникативности, повышении их общей культуры, толерантности.

Область профессиональной деятельности бакалавров по направлению подготовки 40.03.01 Юриспруденция включает разработку и реализацию правовых норм; обеспечение законности и правопорядка; правовое обучение и воспитание.

Выпускник по направлению подготовки 40.03.01 Юриспруденция может осуществлять профессиональную деятельность в федеральных и территориальных органах государственной власти, в подразделениях Федеральной службы судебных приставов, Федеральной миграционной службы, Федеральной налоговой службы, Федеральной таможенной службы и иных ведомств, органах прокуратуры, судах общей юрисдикции и арбитражных судах, следственных подразделениях Следственного комитета РФ, Министерства внутренних дел, Федеральной службы безопасности, Федеральной службы по контролю за оборотом наркотических средств, органах местного самоуправления, адвокатских образованиях, органах нотариата, юридических отделах (управлениях) организаций любых организационно-правовых форм, а также в иных учреждениях и организациях (их структурных подразделениях), на которые возложена правовая работа. Объектами профессиональной деятельности являются

общественные отношения в сфере реализации правовых норм, обеспечение законности и правопорядка.

Виды и задачи профессиональной деятельности выпускника; *нормотворческая деятельность* (участие в подготовке нормативных правовых актов); *правоприменительная деятельность* (обоснование и принятие в пределах должностных обязанностей решений, а также совершение юридических действий, связанные с реализацией правовых норм; составление юридических документов); *правоохранительная деятельность* (обеспечение законности, правопорядка, безопасности личности, общества и государства; охрана общественного порядка; предупреждение, пресечение, выявление, раскрытие и расследование правонарушений; защита частной, государственной, муниципальной и иных форм собственности); *экспертно-консультационная деятельность* (консультирование по вопросам права; осуществление правовой экспертизы документов); *педагогическая деятельность* (преподавание правовых дисциплин; осуществление правового воспитания).

В соответствии со стандартом все дисциплины рабочего учебного плана объединяются в 3 цикла (гуманитарный, социальный и экономический; информационно-правовой; профессиональный) и 2 раздела (учебная и производственная практика; итоговая государственная аттестация). Каждый учебный цикл имеет базовую (обязательную) часть и вариативную (профильную), устанавливаемую вузом. Вариативная (профильная) часть дает возможность расширения и (или) углубления знаний, умений и навыков, определяемых содержанием базовых (обязательных) дисциплин (модулей), позволяет обучающемуся получить углубленные знания и навыки для успешной профессиональной деятельности. ОПОП ВО бакалавриата включает практические занятия в объеме не менее 70 процентов от объема аудиторных занятий по дисциплинам (модулям) базовой части, предусмотренным ФГОС ВО.



Результаты анализа программ высшего профессионального образования на их соответствие ГОС и ФГОС показывают, что отклонений нет (Приложение № 2).

На базе филиала функционирует библиотека. Обучающимся предоставляется свободный доступ к фондам учебно-методической документации и интернет ресурсам.

Основными информационными источниками обеспечения учебного процесса являются: фонд библиотеки, читальный зал, интернет (установлен в компьютерных классах и читальном зале библиотеки), справочно-поисковые системы «Консультант плюс» и «Гарант» (установлены в компьютерных классах и читальном зале библиотеки), удаленный доступ к базе ЭБС «ZNANIUM.COM».

В библиотечном фонде имеется достаточное (в соответствии с ФГОС ВО) количество учебников и учебных пособий по всем циклам дисциплин. Филиалом также подписки на периодические издания: Российская газета, журналы - Административное право и процесс, Арбитражный и гражданский процесс, Бюллетень Верховного суда РФ, Бюллетень Министерства образования и науки РФ, Вестник криминалистики, Вестник СГЮА, Вопросы ювенальной юстиции, Государственная служба, Государство и право, Гражданское право, Журнал российского права, История государства и права, Конституционное и муниципальное право, Мировой судья, Правовая политика и правовая жизнь, Предпринимательское право, Право и бизнес, Российская юстиция, Российский следователь, Семейное и жилищное право, Собрание законодательства РФ, Трудовое право в России и за рубежом, Уголовное право, Уголовное судопроизводство, Финансовое право, Юридическое образование и наука, Юрист. Размер библиотечного фонда представлен в Приложении № 3.

## **2.2. ОРГАНИЗАЦИЯ УЧЕБНОГО ПРОЦЕССА**

Учебный процесс в филиале обеспечивают учебно-методический отдел и 4 кафедры: гражданско-правовых дисциплин, государственно-правовых дисциплин, уголовно-правовых дисциплин и социально-правовых и прикладных юридических дисциплин.

Основные усилия сотрудников и профессорско-преподавательского состава филиала Академии направлены на обеспечение высокого качества образования на основе сохранения его фундаментальности и соответствия актуальным и перспективным потребностям личности, общества и государства.

Учебно-методическая работа в филиале направлена на совершенствование учебно-дидактических материалов. При проведении всех видов учебной работы активно преподавателями используются интерактивные формы обучения. В филиале имеются специализированные аудитории, оснащенные необходимой мультимедийной техникой.

Для улучшения практической составляющей, к учебному процессу активно привлекаются сотрудники налоговых органов, прокуратуры, следственного комитета, судебной системы и др.

Важной составляющей учебного процесса является практика. В 2016 году значительно расширился спектр организаций, в которых студенты не только прошли практику, но и получили возможность трудоустройства. Также расширилась и география прохождения производственной практики. Традиционно студенты филиала проходят практику в различных правоохранительных органах Саратовской области, а также в других городах и населённых пунктах области (Вольск, Пугачёв, Хвалынский, Духовницкое, Ивантеевка, Перелюб).

С целью повышения обучающимися филиала профессиональных навыков и оказания бесплатной юридической помощи незащищенным слоям

населения, на базе филиала действует юридическая клиника. Путем проведения выездных мероприятий студенты оказывают квалифицированную помощь не только жителям г. Балаково, но и близлежащих районов.

Обязательным и завершающим этапом освоения основной образовательной программы является Государственная итоговая аттестация, которая проводилась в соответствии с ФЗ от 29.12.2012 № 273-ФЗ «Об образовании в Российской Федерации», Положением об итоговой государственной аттестации выпускников высших учебных заведений РФ, утвержденным приказом Минобрнауки России от 25.03.2003 № 1155 и локальными актами Академии.

Программы конкретных государственных испытаний одобряются на заседаниях Учебно-методического совета и утверждаются первым проректором, проректором по учебной работе.

По направлению подготовки 40.03.01 Юриспруденция предусмотрены следующие виды обязательных итоговых аттестационных испытаний: государственный экзамен по дисциплине «Теория государства и права», комплексный государственный экзамен по дисциплинам «Гражданское право» и «Гражданский процесс», комплексный государственный экзамен по дисциплинам «Уголовное право», «Уголовный процесс».

Программы государственных экзаменов полностью соответствуют всем предъявляемым образовательными стандартами требованиям.

### ***2.3. ВНУТРИВУЗОВСКАЯ СИСТЕМА ГАРАНТИИ КАЧЕСТВА ОБРАЗОВАТЕЛЬНОЙ ДЕЯТЕЛЬНОСТИ.***

Конкретные мероприятия по оптимизации контроля качества разрабатываются в филиале на основе решений управления контроля качества образования Академии.

Качество подготовки студентов контролируется на всех этапах обучения. Результаты, получаемые по всем видам контроля, качества регулярно обобщаются, анализируются и обсуждаются на заседаниях ученого совета Балаковского филиала ФГБОУ ВО «СГЮА» под руководством директора.

Одним из основных показателей существующей системы контроля качества обучения студентов в филиале является результаты промежуточной аттестации и государственной итоговой аттестации обучающихся, которые наглядно показывают достаточно высокий уровень знаний, умений и навыков студентов и выпускников филиала. Результаты промежуточной аттестации и государственной итоговой аттестации представлены в Приложениях № 4 и № 5.

#### ***2.4. ОРИЕНТАЦИЯ НА РЫНОК ТРУДА И ВОСТРЕБОВАННОСТЬ ВЫПУСКНИКОВ***

Большое внимание в филиале уделяется практической составляющей образовательного процесса. Студентам предоставляется возможность проходить практику в органах полиции, прокуратуры, следственного комитета, Федеральной службы судебных приставов, а также в судах различных звеньев судебной системы, с которыми заключены соответствующие соглашения и подписаны договоры. Также студенты филиала свои теоретические знания могут закрепить стажирясь в юридической клинике.

Тесное сотрудничество с органами государственной власти, предприятиями и организациями обеспечивает успешное трудоустройство выпускников. Выпускники филиала работают на крупных предприятиях города Балаково: ОАО «Балаковорезинотехника», Балаковская АЭС, Саратовская ГЭС, Балаковский филиал АО «Апатит». Также выпускники филиала трудоустраивают в правоохранительные органы: Следственный

отдел по городу Балаково Следственного управления Следственного комитета РФ по Саратовской области, МУ МВД «Балаковское» по Саратовской области, Балаковский районный суд. Выпускники с успехом трудоустраиваются в других регионах Российской Федерации.

## **2.5. КАДРОВОЕ ОБЕСПЕЧЕНИЕ**

Профессорско - преподавательский состав является важным элементом обеспечения качества подготовки специалистов.

Образовательную деятельность в филиале осуществляет 36 преподавателей, из них 21 человек имеют ученую степень (4 доктора наук, 21 кандидата наук) (Приложение № 6).

Количество штатных преподавателей с ученой степенью и/или званием в возрасте до 35 лет: 3 человека.

Доля профессорско-преподавательского состава с учеными степенями и званиями составляет 70%; из них докторов наук – 19 %, кандидатов наук – 81%.

Большинство преподавателей имеют профильное базовое образование или закончили аспирантуру и/или докторантуру, соответствующую профилю преподаваемых дисциплин.

Общие количество сотрудников филиала составляет 48 человек из них профессорско-преподавательский состав насчитывает 30 человек, административно-хозяйственный – 7 человек, инженерно-технический персонал – 1 человека, учебно-вспомогательный – 5 человек, обслуживающий – 4 человека.

Реализацию образовательного процесса в Филиале обеспечивает высококвалифицированный профессорско- преподавательский состав общей численностью 30 человек, из них внутренние совместители составляют 16 человек, внешние совместители - 6 человек.

Средний возраст работников из числа профессорско-преподавательского состава составляет 44 года (Приложение № 7).

Среди профессорско-преподавательского состава, работающих в филиале: 1 заслуженный юрист РФ, 3 почетных работника высшего профессионального образования.

### ***3. НАУЧНО-ИССЛЕДОВАТЕЛЬСКАЯ ДЕЯТЕЛЬНОСТЬ***

Научно-исследовательская деятельность Балаковского филиала ФГБОУ ВО «СГЮА» организована и регламентируется в соответствии с законодательством Российской Федерации и другими локальными актами.

Основным принципом организации научно-исследовательской деятельности филиала является ее комплексность, предполагающая формирование и реализацию единой научно-образовательной политики, с использованием научного потенциала ученых Академии.

Основной целью научно-исследовательской деятельности является развитие и поддержка научных исследований как основы развития фундаментальных исследований, как основы для создания новых научных знаний.

В Балаковском филиале осуществляется текущее и перспективное планирование научно-исследовательской деятельности, определяются виды научно-исследовательских работ, состав исполнителей, условия финансирования, используя бюджетные, внебюджетные и привлекаемые средства.

В 2016 году на проведение научно-исследовательских работ было выделено 485,3 тыс. руб. (собственные средства).

Балаковский филиал является организатором и исполнителем подготовки и проведения научных конференций, круглых столов и научных семинаров в масштабах вуза, региона, страны. Научные результаты представляются в виде публикаций материалов в форме научных сборников.

В 2016 году Балаковским филиалом издан сборник работ участников VII Всероссийской научно-практической конференции молодых ученых, аспирантов, магистрантов и студентов «Актуальные вопросы современной юридической науки» (ISBN 978-5-9999-2754-5).

Публикационная активность работников является одним из критериев оценки результативности научно-исследовательской деятельности Балаковского филиала. Работниками подготовлено и издано 6 научных статей (1 в журналах из списка ВАК), 1 монография.

В 2016 году преподаватель Минаев К.А. защитил диссертацию на соискание ученой степени кандидата юридических наук.

#### ***4. МЕЖДУНАРОДНАЯ ДЕЯТЕЛЬНОСТЬ.***

В 2016-2017 учебном году в филиале обучается 9 иностранных студентов. Количество иностранных студентов с каждым учебным годом возрастает, что является положительной динамикой. По результатам приемной кампании 2016 года в филиал зачислен 1 иностранный студент.

#### ***5. ВНЕУЧЕБНАЯ РАБОТА.***

Воспитательная работа в филиале организована и ведется в соответствии с требованиями концепции Академии воспитательной работы ФГБОУ ВО «СГЮА», утвержденной Ученым Советом и программы воспитательной деятельности ФГБОУ ВО «Саратовская государственная юридическая академия» на весь срок обучения.

Основной целью воспитательной работы со студентами филиала является создание условий для раскрытия и развития творческих способностей личности, самореализации, гармонизации потребностей обучающихся в интеллектуальном, нравственном, культурном и физическом развитии.

В процессе воспитательной работы решаются следующие наиболее актуальные задачи:

- развитие личностных качеств, необходимых для эффективной профессиональной деятельности на основе профессионально-ценностных ориентаций, духовно-нравственной сферы будущих специалистов;
- воспитание у студентов гражданской позиции, развитие их общественной активности, правовой и политической культуры, способности к созидательной деятельности в современных условиях;
- укрепление и совершенствование физического здоровья, стремления к здоровому образу жизни;
- формирование навыков социального управления и активности в различных формах студенческого самоуправления;
- оказание комплексной помощи студентам в личностном развитии.

Принципами, ориентирующими воспитание и развитие социально-активной, образованной, нравственно и физически здоровой личности в современных условиях, для всех участников воспитательного процесса должны быть:

- демократизм;
  - гуманизм;
  - уважение к общечеловеческим и отечественным ценностям;
- корректность, соблюдение этических норм;
- профессионализм, организованность, ответственность, дисциплина и самодисциплина;
  - конструктивность, активность (участие в университетских делах, самодеятельности, спортивных мероприятиях и др.);
  - патриотизм и гражданственность.

В соответствии с общей целью воспитания в филиале в качестве основных должны быть выбраны следующие направления: гражданско-



правовое и военно-патриотическое; профессионально-трудовое; экологическое и эстетическое; культурно - досуговое и направление, связанное с традициями и символикой.

Эти направления присутствуют в той или иной форме в воспитательной работе филиала: на лекциях, семинарах, курсовом и дипломном проектировании, на производственной практике, в студенческом самоуправлении, а также на занятиях в кружках и секциях, в работе кураторов со студентами, в делах студенческих общественных организаций, в планах воспитательной работы на всех уровнях.

Все вышеназванные направления носят взаимопроникающий и дополняющий характер и составляют основу воспитательной деятельности в Балаковском филиале «Саратовская государственная юридическая академия». Они реализуются не только через профессиональное обучение и воспитание, но и через широкий воспитательный процесс, проводимый во внеучебное время. Необходимо при этом помнить, что воспитательная работа со студентами в филиале строится, прежде всего, на создании условий, способствующих саморазвитию и самовоспитанию личности студента. Причем с привлечением к этому процессу самих студентов.

Важным направлением социально-воспитательной деятельности является формирование воспитывающей среды, которая обеспечивает процессы самообучения и саморазвития будущего специалиста, в связи с чем важное значение приобретает кадровое обеспечение этой деятельности.

В филиале функционирует система кураторства, как важного фактора воспитательной работы. К этой деятельности привлекаются, прежде всего, преподаватели, имеющие соответствующий опыт в воспитательной деятельности. Основной задачей кураторов студенческих групп является индивидуальная работа со студентами и, при необходимости, с их родителями. Для решения этих задач куратор использует различные методы работы в соответствии с требованиями положения «О кураторе студенческой

группы» и методических рекомендаций по организации работы куратора студенческой академической группы, основными из которых являются: привлечение студентов к работе в научных конференциях, участие в спортивных и культурно-массовых мероприятиях.

Органы студенческого самоуправления в институте представлены старостатом и студенческим советом. Основными задачами органов студенческого самоуправления являются следующие:

- участие в решении вопросов, связанных с подготовкой высококвалифицированных специалистов; выработка предложений по повышению качества образовательного процесса с учетом интересов обучающихся;

- содействие органам управления вуза, студенческим объединениям в решении образовательных и научных задач, в организации досуга и быта обучающихся, в проведении мероприятий, направленных на пропаганду здорового образа жизни;

Подготовка членов студенческого актива вуза и совершенствование их навыков общественной работы обеспечиваются в процессе участия в работе молодежного парламента г. Балаково и в работе МБУ «ЦКОДМ «Молодёжная инициатива».

Навыки самоуправления, самостоятельности и самоконтроля студентов совершенствуются при разработке и реализации социально значимых проектов.

Студенческий актив, органы студенческого самоуправления принимают деятельное участие в организации и проведении мероприятий воспитательной и социальной направленности.

#### Патриотическая и духовно-нравственная деятельность студентов

Формирование чувства патриотизма, сопричастности к жизни страны, уважения к ее истории, традициям, ответственности за ее настоящее и

будущее происходит в процессе подготовки и реализации социально значимых проектов и иных мероприятий:

- участие студентов в областной акции по закладке юбилейной липовой аллеи под девизом: «80 имен»;
- встреча студентов с начальником милиции по общественной безопасности по профилактике терроризма;
- участие студентов в траурной церемонии, посвященной 30-й годовщине катастрофы на Чернобыльской АЭС и Дню памяти погибших в радиационных авариях и катастрофах;
- участие студентов и сотрудников в демонстрации, посвященной празднику Весны и Труда, организатором которой выступили объединенный городской профсоюз и местное отделение партии «Единая Россия»;
- тематические встречи с ветеранами ВОВ;
- проведение благотворительного концерта для ветеранов, посвященному Дню победы, проживающих в Балаковском доме-интернате для инвалидов и престарелых;
- участие студентов в торжественной церемонии возложения цветов к Обелиску памяти воинов погибших в годы Великой Отечественной войны в честь 71-й годовщины Победы;
- участие студентов в ежегодной всероссийской экологической акции «Оберегай»;
- участие студентов в мероприятии, посвященном Международному празднику «День учителя» в ГБУ СО «Центр ППМС» г. Балаково;
- участие студентов и сотрудников в демонстрации, посвященной празднику Дню Единства, организатором которой выступили объединенный городской профсоюз и местное отделение партии «Единая Россия»;

- проведение открытого занятия, направленное на предупреждение дорожно-транспортных происшествий совместно с СУ МУ МВД России «Балаковское»;
- участие волонтеров филиала в III Балаковском фестивале клубники;
- проведение внутривузовского научного круглого стола на тему: «Актуальные вопросы пресечения и распространения экстремизма и терроризма в молодежной среде» совместно с прокуратурой г.Балаково в рамках программы профилактики против экстремизма и терроризма среди студентов филиала;
- участие студентов в военно-патриотической игре среди учебных заведений Балаковского муниципального района «Зарница-2016»;
- участие студентов в областном молодежном Форуме «Трезвая молодежь – выбор России»;
- участие студентов в городских субботниках, проводимых под эгидой партии «Единая Россия», оформление клумб на территории БМО.

#### Профессионально-творческая и трудовая деятельность студентов

Студенты Балаковского филиала являются активными участниками городских и областных мероприятий:

В рамках воспитательной деятельности, обеспечивающей профессиональную направленность, проводятся следующие мероприятия:

- проведение Дня Дублера в Балаковском филиале «Саратовская государственная юридическая академия»;
- награждение студентов филиала благодарственными письмами Саратовского регионального отделения общероссийской общественной организации «Ассоциация юристов России» за активную деятельность по правовому просвещению жителей Саратовской области
- проведение правовых часов в школах г. Балаково на тему «Профилактика правонарушений среди несовершеннолетних»;

- участие в ярмарке учебных мест для выпускников школ Духовницкого района;
- участие студентов в городском конкурсе «День дублера-2017» на территории Балаковского муниципального района;
- открытие обновленной Доски Почёта- 2017.

### Эстетическое воспитание студентов

Одним из направлений воспитательной работы со студентами является программа культурно-эстетического воспитания.

Её задача состоит в приобщении студентов, педагогов и сотрудников к культурным ценностям, в развитии эстетического вкуса, привлечении к активной культурной деятельности, что осуществляется через:

- библиотеку, кафедры, учебные кабинеты, выставки и т.п.;
- посещение музеев, выставок, театров;
- организацию выставок произведений творчества студентов, фото-выставок, выставок книг;
- привлечение студентов, преподавателей и сотрудников к эстетическому оформлению филиала, кабинетов, аудиторий, территории, к созданию эстетического внешнего облика филиала.

### Культурно-массовая и творческая деятельность студентов

Важной составной частью процесса подготовки профессиональных юристов высшей квалификации является культурно-массовая работа среди студентов Балаковского филиала ФГБОУ ВО «СГЮА». Ежегодно в филиале проводятся общевузовские мероприятия культурного характера: «Посвящение в студенты», «Студенческая весна», конкурсы, приуроченные ко «Дню Святого Валентина», концертные программы, посвященные празднованию «Дня защитника отечества» и «Международного женского дня», праздничные мероприятия, посвященные Дню Победы и др.

Студенты Балаковского филиала ФГБОУ ВО «СГЮА» занимаются в творческих коллективах. Они ежегодно принимают участие в городских и областных мероприятиях, где занимают призовые места:

- участие студентов в городском студенческом конкурсе вокального и танцевального творчества «Виват, студент!» среди студентов ВУЗов г. Балаково;
- участие студентов в чемпионате по интеллектуальной игре «Брейн-Ринг» на тему: «Права человека», который проходил в МАУ ЦКОДМ «Молодежная инициатива»;
- участие команды КВН «Т9» в Балаковской лиге КВН 2016-2017г.г;
- участие команды КВН «Т9» в межрегиональной лиге КВН «САМАРА»;
- участие студентов в акции-концерте «Молодежь за здоровый образ жизни!», которая традиционно проводится коллективом «Дворца культуры» совместно с «Молодежной инициативой», отделом по спорту, физической культуре, молодежной политике и туризму Администрации БМР;
- участие студентов в молодежно-спортивном фестивале среди студентов ВУЗов и ССУЗов Балаковского муниципального района «Дорога к Олимпу»;
- участие студентов в турнире «Школа Дебатов»;
- участие студентов в презентации Балаковского муниципального района в рамках празднования дня города;
- участие студентов в акции под названием «меняй сигарету на конфету» в рамках программы о запрете табакокурения. Организаторами акции выступили студенты Балаковского филиала;
- проведение конкурсного проекта «Студент на один день»;

– участие студентов филиала в региональном этапе Интеллектуальной Олимпиады Приволжского регионального округа среди студентов.

Спортивно-массовая деятельность студентов. Формирование  
здорового образа жизни.

Спортивная жизнь Балаковского филиала ФГБОУ ВО «СГЮА» за последние пять лет приобрела новые формы и направления. В филиале работает 3 секции: по волейболу, настольному теннису и мини-футболу, в которых занимается около 100 студентов. По ряду факторов сохранения и укрепления здоровья ведущая роль принадлежит физической культуре.

Студенты и сотрудники Балаковского филиала ФГБОУ ВО «СГЮА» имеют возможность круглый год заниматься физической культурой и спортом. Для студентов Балаковского филиала ФГБОУ ВО «СГЮА» оборудован современный тренажерный зал.

В Балаковском филиале ФГБОУ ВО «СГЮА» ежегодно проходят внутривузовские и межвузовские спортивные соревнования по мини-футболу, баскетболу, волейболу, настольному теннису, армрестлингу, дартсу, гиревому спорту. На протяжении всего учебного года в спортивном комплексе филиала организовываются товарищеские матчи по волейболу и мини-футболу среди студентов ССУЗов и ВУЗов г.Балаково. Кроме того, студенты Балаковского филиала ФГБОУ ВО «СГЮА» неоднократно становились призерами различных спортивных соревнований, проходивших на уровне города, области и России:

- участие студентов в Чемпионате и Первенстве Саратовской области по кикбоксингу;

- участие студентов в соревнованиях по боксу Спартакиады образовательных организаций высшего образования Саратовской области 2016/17 учебного года;
- участие студента 4 курса Гагарина М. в составе сборной России на Чемпионате и Первенстве Европы по подводному ориентированию, где завоевал медаль высшей пробы;
- участие студента 2 курса Абумислимова Д. в Чемпионате и первенстве Саратовской области в рамках проекта партии «Единая Россия»
- участие студентов в Первенстве Балаковского муниципального района по кроссовому бегу и эстафете, проводимые в рамках празднования Победы в Великой Отечественной Войне;
- участие студентов в Первенстве Балаковского муниципального района по кроссовому бегу;
- участие студентов в открытом турнире по мини-футболу среди студентов ССУЗов и ВУЗов Балаковского муниципального района;
- участие студентов в городском спортивном соревновании «Ай, да мальчишки!», посвященном Дню Защитника Отечества;
- участие студентов в турнире по лазертагу среди ВУЗов и ССУЗов Балаковского муниципального района;
- проведение турнира по лазертагу среди студентов филиала;
- проведение Спартакиады - 2016 среди студентов Балаковского филиала ФГБОУ ВО «СГЮА»;
- проведение внутривузовского турнира по волейболу среди студентов 1-4 курсов Балаковского филиала ФГБОУ ВО «СГЮА»;
- проведение внутривузовского турнира по мини-футболу среди студентов 1-4 курсов Балаковского филиала ФГБОУ ВО «СГЮА»;
- проведение Турнира по мини-футболу среди школьных команд на кубок БФ СГЮА;
- проведение внутривузовского первенства по армрестлингу;



- посещение лыжной базы «Эдельвейс» в рамках проведения Дня здоровья в филиале.

Анализ воспитательной работы показывает, что поставленные задачи в целом были выполнены.

Повысилась активность студентов, возросла ответственность за проделанную работу. Всё большее число студентов, сотрудников и преподавателей вовлекается в воспитательный процесс, что не могло не сказаться на качестве подготовки будущих специалистов.

Но, несмотря на определённые успехи в работе, выявлен ряд резервов, которые должны быть реализованы уже в этом и последующие учебные годы:

- необходимо расширить актив из студентов и преподавателей;
- необходимо уделить большее внимание индивидуальным формам работы со студентами и кураторами групп;
- повышать роль студенческого самоуправления;
- активнее воспитывать чувство гордости у студентов к «ALMA-MATER», формировать активную жизненную позицию, помогать студентам еще более совершенствоваться как личность, которая несёт в себе черты гражданина и патриота своего вуза, города и всей страны.

## **6. МАТЕРИАЛЬНО-ТЕХНИЧЕСКОЕ ОБЕСПЕЧЕНИЕ**

В настоящее время Балаковский филиал имеет достаточную материально-техническую базу для проведения учебно-воспитательного и научно-исследовательского процессов.

Учебный процесс филиала организован на базе учебного корпуса, общей площадью 3367,3 кв.м по ул. Красная Звезда д.8/1.

Для проведения учебных занятий по физической культуре, в филиале имеется современный спортивный комплекс общей площадью 1106,6 кв.м.,

в котором размещаются: спортивный зал - проводятся занятия и соревнования по баскетболу, волейболу, теннису, мини-футболу и современный тренажерный зал. Все помещения оснащены современным спортивным оборудованием.

В филиале функционирует пункт общественного питания общей вместимостью 75 мест. Имеется медицинский пункт, осуществляющий необходимую медицинскую помощь. Читальный зал библиотеки филиала насчитывают 36 посадочных мест для ее пользователей.

На сегодняшний день в Балаковском филиале действуют локальные компьютерные сети и wifi. Компьютерный парк составляет 50 единиц, из которых в учебном процессе используется 27 компьютеров для реализации образовательных программ высшего образования. Компьютерный класс оборудован современным мультимедийным оборудованием, имеется доступ в Интернет, с рабочих мест реализован доступ к справочно-поисковым системам и библиотечным ресурсам филиала, к системе управления ВУЗом подключено 6 автоматизированных рабочих мест. Также оборудованы мультимедийными средствами лекционные аудитории. Скорость подключения к сети Интернет составляет 512 Кбит/сек.

В филиале обеспечены условия беспрепятственного доступа поступающих и обучающихся с ограниченными возможностями здоровья и инвалидов в приемную комиссию, аудитории, санитарно-бытовые помещения учебного корпуса, расположенного по адресу: улица Красная звезда, 8/1. Учебный процесс для студентов с ограничением двигательных функций осуществляется в аудиториях первого этажа здания. Обучение инвалидов и лиц с ограниченными возможностями здоровья осуществляется в общих группах.

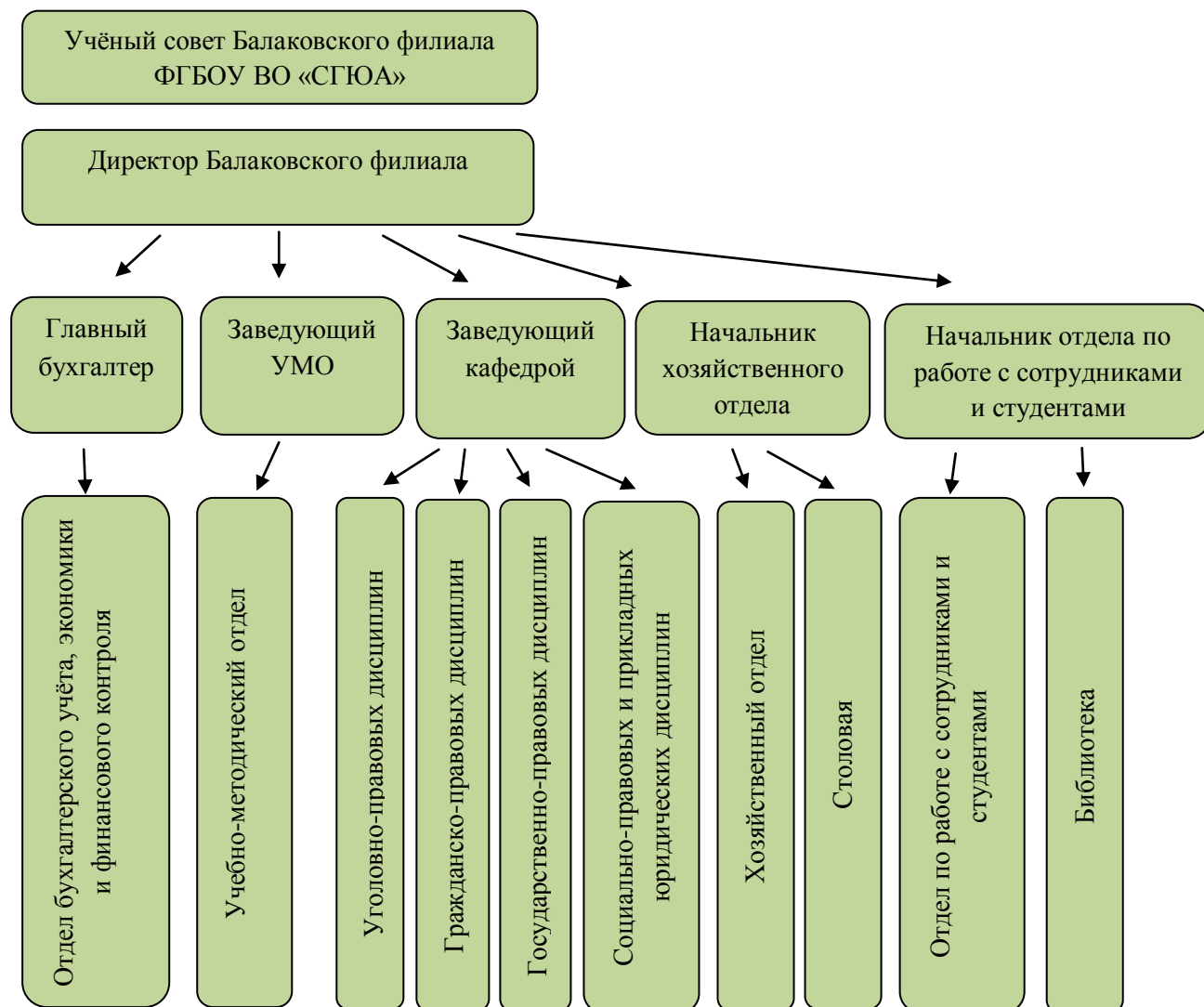
В филиале функционирует современный зал для проведения научных мероприятий и конференций, оснащенный системой для проведения аудио и видеоконференций.

Активно развивается образовательный портал центра развития электронного образования [portal.sgap.ru](http://portal.sgap.ru), содержащий документы учебно-методических пакетов по дисциплинам, лекционные материалы, теоретический и практический материал семинарских занятий, средства тестирования, видеозаписи вебинаров и т.д. Для проверки курсовых работ обучающихся преподаватели используют систему «Антиплагиат». В филиале продолжает активно развиваться система управления ВУЗом, обеспечивающая электронную поддержку учебного процесса.

## Приложения.

### Приложение № 1

#### Организационная структура Балаковского филиала ФГБОУ ВО «СГЮА»



## Приложение № 2

**Направление подготовки 40.03.01 Юриспруденция, реализуемые в соответствии с ФГОС ВО**

| <b>Показатель</b>  | <b>Сведения о соответствии</b> |
|--|--------------------------------|
| <b>Структура освоения основной образовательной программы</b>   |                                |
| 1. 100% наличия базовых (обязательных) дисциплин в учебном плане, расписании занятий, экзаменационных ведомостях   | соответствует                  |
| 2. 100 % наличия рабочих программ дисциплин (модулей) и программ практик, разработанных для всех реализуемых программ за последние 6 лет   | соответствует                  |
| 3. Наличие в учебной программе каждой дисциплины (модуля) четко сформулированных конечных результатов обучения в увязке с осваиваемыми знаниями, умениями и приобретаемыми компетенциями в целом по основной образовательной программе | соответствует                  |
| <b>Срок и трудоемкость освоения основной образовательной программы</b>   |                                |
| 4.Выполнение требований по нормативному сроку освоения основной образовательной программы  | соответствует                  |
| 5.Выполнение требований к общей трудоемкости освоения основной образовательной программы   | соответствует                  |
| 6.Выполнение требований к трудоемкости освоения основной образовательной программы по очной форме получения образования за учебный год   | соответствует                  |
| 7.Выполнение требований к трудоемкости освоения учебных циклов и разделов  | соответствует                  |
| 8.Выполнение требований к общей трудоемкости каждой дисциплины основной образовательной программы  | соответствует                  |
| 9.Выполнение требований к объему факультативных дисциплин за весь период обучения  | соответствует                  |
| 10.Выполнение требований к часовому эквиваленту зачетной единицы   | соответствует                  |
| <b>Требования к условиям реализации основной образовательной программы</b>   |                                |
| 11.Выполнение требований к проценту занятий, проводимых в активных и интерактивных формах  | соответствует                  |
| 12.Выполнение требований к проценту занятий лекционного типа по отношению к объему аудиторных занятий  | соответствует                  |
| 13.Выполнение требований к удельному весу дисциплин по выбору обучающихся в составе  | соответствует                  |

| <b>Показатель</b>   | <b>Сведения о соответствии</b> |
|---|--------------------------------|
| вариативной части обучения  |                                |
| 14.Выполнение требований к объему аудиторных учебных занятий в неделю (очная форма получения образования) или в учебном году (заочная форма получения образования)  | соответствует                  |
| 15.Выполнение требований к максимальному объему учебных занятий обучающихся в неделю, включая все виды аудиторной и внеаудиторной (самостоятельной) учебной работы по освоению основной образовательной программы и факультативные дисциплины                   | соответствует                  |
| 16.Выполнение требований к общему объему каникулярного времени в учебном году   | соответствует                  |
| 17.Выполнение требований к объему часов по дисциплине «Физическая культура», в том числе по объему практической подготовки, реализуемой приочной форме получения образования  | соответствует                  |
| 18.Выполнение требований к наличию лабораторных практикумов и/или практических занятий по дисциплинам (модулям) базовой части циклов  | соответствует                  |
| <b>Результаты освоения основной образовательной программы</b>   |                                |
| 19.Тематика не менее 90 % курсовых работ (проектов) соответствует профилю основной образовательной программы  | соответствует                  |
| 20.Обеспечение документами не менее 100 % всех видов практик по основной образовательной программе  | соответствует                  |
| 21.Обеспечение документами по организации государственной аттестации выпускников  | соответствует                  |
| 22.Не менее 80% студентов по основной образовательной программе имеют положительные оценки по результатам государственной (итоговой) аттестации   | соответствует                  |
| <b>Учебно-методическое обеспечение реализуемой основной образовательной программы</b>   |                                |
| 23.100 % обеспечение всех видов занятий по дисциплинам учебного плана учебно-методической документацией   | соответствует                  |
| 24. Наличие возможности доступа всех обучающихся к фондам учебно-методической документации и изданиям по основным изучаемым дисциплинам, в том числе доступ к электронно-библиотечным системам, сформированным на основании прямых договоров с правообладателем | соответствует                  |
| <b>Обеспечение реализуемой основной образовательной программы научно-</b>   |                                |

| <i>Показатель</i>   | <i>Сведения о соответствии</i> |
|---|--------------------------------|
| <b>педагогическими кадрами</b>  |                                |
| 25.Соответствие требованиям ФГОС ВО доли преподавателей, имеющих базовое образование, соответствующих профилю преподаваемых дисциплин по основной образовательной программе       | соответствует                  |
| 26.Соответствие требованиям ФГОС ВО доли преподавателей, имеющих ученую степень и/или ученое звание, обеспечивающих образовательный процесс по основной образовательной программе | соответствует                  |
| 27.100 % штатных преподавателей по каждой образовательной программе принимают участие в научной и/или научно –методической, творческой деятельности                               | соответствует                  |

## Объем библиотечного фонда

| <i>Наименование показателей</i>   | <i>Количество экземпляров</i> |
|-----------------------------------|-------------------------------|
| Объем библиотечного фонда - всего | 21729                         |
| из него литература:               |                               |
| учебная                           | 10391                         |
| в том числе обязательная          | 10391                         |
| учебно-методическая               | 3281                          |
| в том числе обязательная          | 3281                          |
| художественная                    | 35                            |
| научная                           | 8022                          |



**Средний балл промежуточной аттестации студентов  
за 1 семестр 2016/2017 учебного года**

| <i>Курс</i>  | <i>Средний балл успеваемости</i> |
|--|----------------------------------|
| <b>очная форма обучения</b>                          |                                  |
| <i>направление подготовки 40.03.01 Юриспруденция</i> |                                  |
| 1  | 4,3                              |
| 2  | 4,1                              |
| 3  | 4,3                              |
| <b>заочная форма обучения</b>                        |                                  |
| <i>направление подготовки 40.03.01 Юриспруденция</i> |                                  |
| 1  | 3,7                              |
| 2  | 4,1                              |
| 3  | 3,4                              |
| 4  | 4                                |
| 5  | 3,7                              |
| <b>ускоренное обучение</b>                           |                                  |
| 1  | 4,6                              |
| 2  | 3,9                              |
| 3  | 4,1                              |

**Результаты итоговой государственной аттестации в 2016 году**

| <i>Наименование<br/>государственного<br/>экзамена/выпускной<br/>квалификационной<br/>работы</i> | <i>Оценки</i>  |               |                 |                   |
|---|----------------|---------------|-----------------|-------------------|
|   | <i>Отлично</i> | <i>Хорошо</i> | <i>Удовлет.</i> | <i>Неудовлет.</i> |
| <b>очная форма обучения</b>   |                |               |                 |                   |
| <b><i>направление подготовки 40.03.01 Юриспруденция</i></b>                                     |                |               |                 |                   |
| Теория государства и права  | 41,9 %         | 41,9 %        | 16,2 %          | -                 |
| Гражданское право,<br>Гражданский процесс   | 57,1 %         | 38,1 %        | 4,8 %           | -                 |
| Уголовное право,<br>Уголовный процесс   | 13,6 %         | 27,3 %        | 59,1 %          | -                 |
| <b>заочная форма обучения</b>   |                |               |                 |                   |
| <b><i>направление подготовки 030501.65 Юриспруденция</i></b>                                    |                |               |                 |                   |
| Теория государства и права  | 31,7 %         | 46,3 %        | 22 %            | -                 |
| Гражданское право   | 14,6 %         | 43,9 %        | 41,5 %          | -                 |
| Уголовное право   | 14 %           | 46,5 %        | 39,5 %          | -                 |
| <b>заочная форма обучения</b>   |                |               |                 |                   |
| <b><i>направление подготовки 40.03.01 Юриспруденция</i></b>                                     |                |               |                 |                   |
| Теория государства и права  | 11,8 %         | 47,1 %        | 41,1 %          | -                 |
| Гражданское право,<br>Гражданский процесс   | 0              | 33,3 %        | 66,7 %          | -                 |
| Уголовное право,<br>Уголовный процесс   | 12,5 %         | 62,5 %        | 25 %            | -                 |
| <b>заочная форма обучения</b>   |                |               |                 |                   |
| <b><i>направление подготовки 40.03.01 Юриспруденция</i></b>                                     |                |               |                 |                   |
| <b>на базе высшего образования и среднего профессионального образования</b>                     |                |               |                 |                   |
| Теория государства и права  | 52,4%          | 33,3 %        | 14,3 %          | -                 |
| Гражданское право,<br>Гражданский процесс   | 50%            | 30 %          | 20 %            | -                 |
| Уголовное право,<br>Уголовный процесс   | 18,2 %         | 27,3 %        | 54,5 %          | -                 |

## Приложение № 6

**Кадровое обеспечение учебного процесса по направлениям подготовки  
(специальностям)**

| <i>№<br/>п/п</i> | <i>Наименование<br/>направления<br/>подготовки<br/>(специальности)</i> | <i>Кадровое обеспечение основной<br/>профессиональной<br/>образовательной программы</i> |   |          |   |          |
|------------------|--|---|---|----------|---|----------|
|                  |  | <i>Всего<br/>чел</i>  | <i>с базовым<br/>образованием,<br/>соответствующим<br/>профилю<br/>преподаваемой<br/>дисциплины</i> |          | <i>с учеными<br/>степенями<br/>и званиями</i> |          |
|                  |  |   | <i>чел.</i>   | <i>%</i> | <i>чел.</i>                                   | <i>%</i> |
| 1.               | 300501.65 Юриспруденция  | 36  | 36  | 100      | 25  | 70       |
| 2.               | 40.03.01 Юриспруденция   | 36  | 36  | 100      | 25  | 70       |

## Приложение № 7

## Возрастная характеристика профессорско - преподавательского состава

|  | <i>Всего</i> | <i>Число полных лет по состоянию на 01 января 2017 года</i> |              |              |              |              |              |              |              |              |                   |
|--|--------------|---|--------------|--------------|--------------|--------------|--------------|--------------|--------------|--------------|-------------------|
|  |              | <i>менее 25</i>   | <i>25-29</i> | <i>30-34</i> | <i>35-39</i> | <i>40-44</i> | <i>45-49</i> | <i>50-54</i> | <i>55-59</i> | <i>60-64</i> | <i>65 и более</i> |
| Руководящий персонал   | 1            |   |              |              |              |              |              | 1            |              |              |                   |
| Профессорско-преподавательский состав всего  | 30           |   | 4            | 5            | 4            | 6            | 4            | 1            |              |              | 6                 |
| профессора   | 5            |   |              |              |              |              | 1            |              |              |              | 4                 |
| доценты  | 16           |   | 1            | 3            | 3            | 5            | 1            | 1            |              |              | 2                 |
| старший преподаватель  | 9            |   | 3            | 2            | 1            | 1            | 2            |              |              |              |                   |
| преподаватель  |              |   |              |              |              |              |              |              |              |              |                   |
| научные работники  |              |   |              |              |              |              |              |              |              |              |                   |
| Профессорско-преподавательский состав, работающий на условиях штатного совместительства (внешние совместители) | 7            |   |              | 1            | 2            | 2            |              |              | 1            | 1            |                   |

## Показатели деятельности образовательной организации высшего образования, подлежащей самообследованию

Наименование образовательной организации

**Балаковский филиал ФГБОУ ВО "Саратовская государственная юридическая академия"**

Регион, почтовый адрес

Саратовская область  
413865, Саратовская область, г. Балаково, ул. Красная Звезда, д. 8/1

Ведомственная принадлежность

Министерство образования и науки РФ

| № п/п    | Показатели  | Единица измерения | Значение показателя |
|----------|---|-------------------|---------------------|
| А        | Б   | В                 | Г                   |
| <b>1</b> | <b>Образовательная деятельность</b>   |                   |                     |
| 1.1      | Общая численность студентов (курсантов), обучающихся по образовательным программам бакалавриата, программам специалитета, программам магистратуры, в том числе:   | человек           | 440                 |
| 1.1.1    | по очной форме обучения   | человек           | 201                 |
| 1.1.2    | по очно-заочной форме обучения  | человек           | 0                   |
| 1.1.3    | по заочной форме обучения   | человек           | 239                 |
| 1.2      | Общая численность аспирантов (адъюнктов, ординаторов, интернов, ассистентов-стажеров), обучающихся по образовательным программам подготовки научно-педагогических кадров в аспирантуре (адъюнктуре), программам ординатуры, программам ассистентуры-стажировки, в том числе:                            | человек           | 0                   |
| 1.2.1    | по очной форме обучения   | человек           | 0                   |
| 1.2.2    | по очно-заочной форме обучения  | человек           | 0                   |
| 1.2.3    | по заочной форме обучения   | человек           | 0                   |
| 1.3      | Общая численность студентов (курсантов), обучающихся по образовательным программам среднего профессионального образования, в том числе:   | человек           | 0                   |
| 1.3.1    | по очной форме обучения   | человек           | 0                   |
| 1.3.2    | по очно-заочной форме обучения  | человек           | 0                   |
| 1.3.3    | по заочной форме обучения   | человек           | 0                   |
| 1.4      | Средний балл студентов (курсантов), принятых по результатам единого государственного экзамена на первый курс на обучение по очной форме по программам бакалавриата и специалитета по договору об образовании на обучение по образовательным программам высшего образования                              | баллы             | 56,5                |
| 1.5      | Средний балл студентов (курсантов), принятых по результатам дополнительных вступительных испытаний на первый курс на обучение по очной форме по программам бакалавриата и специалитета по договору об образовании на обучение по образовательным программам высшего образования                         | баллы             | 0                   |
| 1.6      | Средний балл студентов (курсантов), принятых по результатам единого государственного экзамена и результатам дополнительных вступительных испытаний на обучение по очной форме по программам бакалавриата и специалитета за счет средств соответствующих бюджетов бюджетной системы Российской Федерации | баллы             | 68,5                |

|          |   |           |           |
|----------|---|-----------|-----------|
| 1.7      | Численность студентов (курсантов) - победителей и призеров заключительного этапа всероссийской олимпиады школьников, членов сборных команд Российской Федерации, участвовавших в международных олимпиадах по общеобразовательным предметам по специальностям и (или) направлениям подготовки, соответствующим профилю всероссийской олимпиады школьников или международной олимпиады, принятых на очную форму обучения на первый курс по программам бакалавриата и специалитета без вступительных испытаний | человек   | 0         |
| 1.8      | Численность студентов (курсантов) - победителей и призеров олимпиад школьников, принятых на очную форму обучения на первый курс по программам бакалавриата и специалитета по специальностям и направлениям подготовки, соответствующим профилю олимпиады школьников, без вступительных испытаний  | человек   | 0         |
| 1.9      | Численность/удельный вес численности студентов (курсантов), принятых на условиях целевого приема на первый курс на очную форму обучения по программам бакалавриата и специалитета в общей численности студентов (курсантов), принятых на первый курс по программам бакалавриата и специалитета на очную форму обучения  | человек/% | 0 / 0     |
| 1.10     | Удельный вес численности студентов (курсантов), обучающихся по программам магистратуры, в общей численности студентов (курсантов), обучающихся по образовательным программам бакалавриата, программам специалитета, программам магистратуры   | %         | 0         |
| 1.11     | Численность/удельный вес численности студентов (курсантов), имеющих диплом бакалавра, диплом специалиста или диплом магистра других организаций, осуществляющих образовательную деятельность, принятых на первый курс на обучение по программам магистратуры образовательной организации, в общей численности студентов (курсантов), принятых на первый курс по программам магистратуры на очную форму обучения   | человек/% | 0 / 0     |
| 1.12     | Общая численность студентов образовательной организации, обучающихся в филиале образовательной организации (далее - филиал)   | человек   | -         |
| <b>2</b> | <b>Научно-исследовательская деятельность</b>  |           |           |
| 2.1      | Количество цитирований в индексируемой системе цитирования Web of Science в расчете на 100 научно-педагогических работников   | единиц    | -         |
| 2.2      | Количество цитирований в индексируемой системе цитирования Scopus в расчете на 100 научно-педагогических работников   | единиц    | -         |
| 2.3      | Количество цитирований в Российском индексе научного цитирования (далее - РИНЦ) в расчете на 100 научно-педагогических работников   | единиц    | -         |
| 2.4      | Количество статей в научной периодике, индексируемой в системе цитирования Web of Science, в расчете на 100 научно-педагогических работников  | единиц    | -         |
| 2.5      | Количество статей в научной периодике, индексируемой в системе цитирования Scopus, в расчете на 100 научно-педагогических работников  | единиц    | -         |
| 2.6      | Количество публикаций в РИНЦ в расчете на 100 научно-педагогических работников  | единиц    | -         |
| 2.7      | Общий объем научно-исследовательских, опытно-конструкторских и технологических работ (далее - НИОКР)  | тыс. руб. | 0         |
| 2.8      | Объем НИОКР в расчете на одного научно-педагогического работника  | тыс. руб. | 0         |
| 2.9      | Удельный вес доходов от НИОКР в общих доходах образовательной организации   | %         | 0         |
| 2.10     | Удельный вес НИОКР, выполненных собственными силами (без привлечения соисполнителей), в общих доходах образовательной организации от НИОКР  | %         | 0         |
| 2.11     | Доходы от НИОКР (за исключением средств бюджетов бюджетной системы Российской Федерации, государственных фондов поддержки науки) в расчете на одного научно-педагогического работника   | тыс. руб. | 0         |
| 2.12     | Количество лицензионных соглашений  | единиц    | 0         |
| 2.13     | Удельный вес средств, полученных образовательной организацией от управления объектами интеллектуальной собственности, в общих доходах образовательной организации   | %         | 0         |
| 2.14     | Численность/удельный вес численности научно-педагогических работников без ученой степени - до 30 лет, кандидатов наук - до 35 лет, докторов наук - до 40 лет, в общей численности научно-педагогических работников  | человек/% | 7 / 18,92 |

|          |  |           |               |
|----------|--|-----------|---------------|
| 2.15     | Численность/удельный вес численности научно-педагогических работников, имеющих ученую степень кандидата наук, в общей численности научно-педагогических работников образовательной организации   | человек/% | 11,95 / 68,09 |
| 2.16     | Численность/удельный вес численности научно-педагогических работников, имеющих ученую степень доктора наук, в общей численности научно-педагогических работников образовательной организации   | человек/% | 1,2 / 6,84    |
| 2.17     | Численность/удельный вес численности научно-педагогических работников, имеющих ученую степень кандидата и доктора наук, в общей численности научно-педагогических работников филиала (без совместителей и работающих по договорам гражданско-правового характера)  | человек/% | -             |
| 2.18     | Количество научных журналов, в том числе электронных, издаваемых образовательной организацией  | единиц    | 0             |
| 2.19     | Количество грантов за отчетный период в расчете на 100 научно-педагогических работников  | единиц    | 0             |
| <b>3</b> | <b>Международная деятельность</b>  |           |               |
| 3.1      | Численность/удельный вес численности иностранных студентов (курсантов) (кроме стран Содружества Независимых Государств (далее - СНГ)), обучающихся по образовательным программам бакалавриата, программам специалитета, программам магистратуры, в общей численности студентов (курсантов), в том числе:                         | человек/% | 0 / 0         |
| 3.1.1    | по очной форме обучения  | человек/% | 0 / 0         |
| 3.1.2    | по очно-заочной форме обучения   | человек/% | 0 / 0         |
| 3.1.3    | по заочной форме обучения  | человек/% | 0 / 0         |
| 3.2      | Численность/удельный вес численности иностранных студентов (курсантов) из стран СНГ, обучающихся по образовательным программам бакалавриата, программам специалитета, программам магистратуры, в общей численности студентов (курсантов), в том числе:   | человек/% | 6 / 1,36      |
| 3.2.1    | по очной форме обучения  | человек/% | 5 / 2,49      |
| 3.2.2    | по очно-заочной форме обучения   | человек/% | 0 / 0         |
| 3.2.3    | по заочной форме обучения  | человек/% | 1 / 0,42      |
| 3.3      | Численность/удельный вес численности иностранных студентов (курсантов) (кроме стран СНГ), завершивших освоение образовательных программ бакалавриата, программ специалитета, программ магистратуры, в общем выпуске студентов (курсантов)  | человек/% | 0 / 0         |
| 3.4      | Численность/удельный вес численности иностранных студентов (курсантов) из стран СНГ, завершивших освоение образовательных программ бакалавриата, программ специалитета, программ магистратуры, в общем выпуске студентов (курсантов)   | человек/% | 0 / 0         |
| 3.5      | Численность/удельный вес численности студентов (курсантов) образовательной организации, обучающихся по очной форме обучения по образовательным программам бакалавриата, программам специалитета, программам магистратуры, прошедших обучение за рубежом не менее семестра (триместра), в общей численности студентов (курсантов) | человек/% | 0 / 0         |
| 3.6      | Численность студентов (курсантов) иностранных образовательных организаций, прошедших обучение в образовательной организации по очной форме обучения по образовательным программам бакалавриата, программам специалитета, программам магистратуры, не менее семестра (триместра)  | человек   | 0             |
| 3.7      | Численность/удельный вес численности иностранных граждан из числа научно-педагогических работников в общей численности научно-педагогических работников  | человек/% | 0 / 0         |
| 3.8      | Численность/удельный вес численности иностранных граждан (кроме стран СНГ) из числа аспирантов (адъюнктов, ординаторов, интернов, ассистентов-стажеров) образовательной организации в общей численности аспирантов (адъюнктов, ординаторов, интернов, ассистентов-стажеров)  | человек/% | 0 / 0         |

|          |   |           |         |
|----------|---|-----------|---------|
| 3.9      | Численность/удельный вес численности иностранных граждан стран СНГ из числа аспирантов (адъюнктов, ординаторов, интернов, ассистентов-стажеров) образовательной организации в общей численности аспирантов (адъюнктов, ординаторов, интернов, ассистентов-стажеров) | человек/% | 0 / 0   |
| 3.10     | Объем средств, полученных образовательной организацией на выполнение НИОКР от иностранных граждан и иностранных юридических лиц   | тыс. руб. | 0       |
| 3.11     | Объем средств от образовательной деятельности, полученных образовательной организацией от иностранных граждан и иностранных юридических лиц   | тыс. руб. | 0       |
| <b>4</b> | <b>Финансово-экономическая деятельность</b>   |           |         |
| 4.1      | Доходы образовательной организации по всем видам финансового обеспечения (деятельности)   | тыс. руб. | 23727,3 |
| 4.2      | Доходы образовательной организации по всем видам финансового обеспечения (деятельности) в расчете на одного научно-педагогического работника  | тыс. руб. | 1351,98 |
| 4.3      | Доходы образовательной организации из средств от приносящей доход деятельности в расчете на одного научно-педагогического работника   | тыс. руб. | 1084,95 |
| 4.4      | Отношение среднего заработка научно-педагогического работника в образовательной организации (по всем видам финансового обеспечения (деятельности)) к средней заработной плате по экономике региона  | %         | -       |
| <b>5</b> | <b>Инфраструктура</b>   |           |         |
| 5.1      | Общая площадь помещений, в которых осуществляется образовательная деятельность, в расчете на одного студента (курсанта), в том числе:   | кв. м     | 22,86   |
| 5.1.1    | имеющихся у образовательной организации на праве собственности  | кв. м     | 0       |
| 5.1.2    | закрепленных за образовательной организацией на праве оперативного управления   | кв. м     | 22,86   |
| 5.1.3    | предоставленных образовательной организации в аренду, безвозмездное пользование   | кв. м     | 0       |
| 5.2      | Количество компьютеров в расчете на одного студента (курсанта)  | единиц    | 0,22    |
| 5.3      | Удельный вес стоимости оборудования (не старше 5 лет) образовательной организации в общей стоимости оборудования  | %         | 99,2    |
| 5.4      | Количество экземпляров печатных учебных изданий (включая учебники и учебные пособия) из общего количества единиц хранения библиотечного фонда, состоящих на учете, в расчете на одного студента (курсанта)  | единиц    | 96,6    |
| 5.5      | Удельный вес укрупненных групп специальностей и направлений подготовки, обеспеченных электронными учебными изданиями (включая учебники и учебные пособия) в количестве не менее 20 изданий по основным областям знаний  | %         | 0       |
| 5.6      | Численность/удельный вес численности студентов (курсантов), проживающих в общежитиях, в общей численности студентов (курсантов), нуждающихся в общежитиях   | человек/% | 0 / 0   |